

BORNS AKKOORD 2022-2026

'Samen toekomstbestendig!'



'WIE BINT D'R WIES MET'

GEMEENTERAAD BORNE

BORNS AKKOORD 2022-2026

‘Samen toekomstbestendig!’

Inhoud

Voorwoord	3
Inleiding.....	3
Leeswijzer.....	5
Thema's en opgaven Borns akkoord	6
1. Ruimte voor een groeiende leefbare gemeente.....	6
2. Samen sneller verduurzamen	8
3. Noaberschap en (veer)kracht	11
4. Financiën, balans en inzicht in Borne	13
5. De Bornse gemeenschap en transparant bestuur	14

Borns akkoord, gemeenteraad, 24 mei 2022



Voorwoord

Na de gemeenteraadsverkiezingen in maart 2022 is gestart met het bouwen aan dit Borns akkoord. Onder het mom 'relatie gaat voor inhoud' hebben wij met elkaar gesproken over onze gezamenlijke uitgangspunten, de werkwijze van de gemeenteraad (hierna: raad) en onze ambitie voor Borne, Hertme en Zenderen in de komende raadsperiode. Hieruit is het 'Borns akkoord 2022-2026' voortgekomen.

Met de woorden '*Wie bint d'r wies met*' zeggen wij als raad dat wij trots zijn op onze gemeente, de inwoners, ondernemers en partners en dat we onze sociale structuren en gemeenschapskracht enorm waarderen. In de afgelopen coronaperiode werd de kracht en vitaliteit van onze gemeenschap goed zichtbaar. De komende jaren willen wij het goede in onze gemeente behouden en samen met inwoners en partners invulling geven aan wat er nu en de komende jaren nodig is met het oog op de toekomst. Wat wij daar precies met elkaar onder verstaan staat beschreven in dit Borns akkoord 'Samen toekomstbestendig'.

Inleiding

Het Borns akkoord is een akkoord op hoofdlijnen dat is opgesteld voor de bestuursperiode 2022-2026, voor onze gemeenschap in de mooie kernen Borne, Hertme en Zenderen! Het mag voor zich spreken dat daar waar gesproken wordt over de gemeente Borne we Borne, Hertme en Zenderen bedoelen.

Samen toekomstbestendig

De gemeente Borne (hierna: gemeente) is een groeigemeente waar mensen graag wonen of verblijven en ondernemers volop kansen zien. De gemeente heeft een vitale gemeenschap. Inwoners van Borne, Hertme en Zenderen wonen en leven in een gemeente waarin gemeenschapsgevoel, noaberschap

en gastvrijheid, hoog in het vaandel staan. Aan ideeën en creativiteit, die in onze dynamische dorpen en wijken volop aanwezig zijn, wordt waar mogelijk ruimte gegeven. Het welzijn en welbevinden van inwoners, ondernemers en andere betrokkenen staat voorop bij keuzes die gemaakt moeten worden. Goede voorzieningen moeten voor iedereen bereikbaar zijn.

De gemeente Borne is een inclusieve samenleving, waarin iedereen kan meedoen en wordt gehoord, ongeacht afkomst, geardeerdheid of beperking. Daarom blijft de gemeente investeren in zaken die daar recht aan doen én kansen scheppen voor de toekomst: van meedoen en gezondheid tot onderwijs en bestaanszekerheid en van goede infrastructuur tot en met duurzaamheid en leefbaarheid. Wie in Borne, Hertme of Zenderen woont, werkt of recreëert voelt dat er oog en oor is voor de dingen die de mensen raken. De gemeente Borne, een betrokken gemeenschap met een inclusieve en gastvrije blik op de toekomst gericht!

Als gemeente willen wij onze zelfstandigheid behouden. We staan als gemeente niet alleen en voeren onze taken uit in samenwerking uit met omliggende gemeenten en soms ook bovenregionaal. De in april 2022 herijkte toekomstvisie MijnBorne2030 is het koersdocument van onze samenleving tot en met 2030. In de afwegingen die wij als raad moeten maken kijken we bij de ontwikkelingen onder meer naar wat onze samenleving op dat thema als ambitie heeft geformuleerd en dit zullen wij in onze afwegingen meenemen. Omdat ontwikkelingen snel gaan in deze roerige tijd wil de raad ruimte houden voor een goed participatief proces maar ook open blijven staan voor het goede gesprek in de raad. De toekomstvisie MijnBorne2030 spreekt uit dat in 2030 'De gemeente Borne een participerende overheid is geworden'. Dit past bij onze ambitie om de komende jaren meer en andere vormen van participatie toe te passen. Om als raad goed toegerust te zijn voor de toekomst zullen het bestuur en de ambtelijke organisatie mee veranderen in de werkwijze waarin meer participatie en meedoen mogelijk is.

Thema's raadsperiode 2022-2026

De gemeente staat de komende jaren voor grote opgaven met beperkte financiële mogelijkheden. In dit akkoord hebben wij, de raad, vijf thema's voor de raadsperiode 2022-2026 geprioriteerd. Dit betekent niet dat andere onderwerpen niet belangrijk zijn. Zo wordt in de komende jaren bij de overige (beleids-)thema's, de huidige (en de nog te ontwikkelen) visies gevolgd en wordt ingespeeld op nieuwe ontwikkelingen. We zien echter de grootste opgave in die vijf geprioriteerde thema's.

De volgende thema's en ambities zijn door de raad geprioriteerd:

Wonen en woningbouwopgave	→	Ruimte voor een groeiende leefbare gemeente
Duurzaamheid en energietransitie	→	Samen sneller verduurzamen
Sociaal domein en transformatie	→	Noaberschap en (veer)kracht
Financiën	→	Financiën, balans en inzicht in Borne
Bestuur, participatie en communicatie	→	De Bornse gemeenschap en transparant bestuur

Ons Borns akkoord is er één op hoofdlijnen, waarin de vijf thema's de grote opgaven voor de komende jaren zijn. Bij de uitwerking van deze thema's op de volgende pagina's wordt aan het college van burgemeester en wethouders (hierna: college) richting gegeven door heel concreet te benoemen wat het resultaat moet zijn. Soms wordt niet direct een resultaat benoemd, maar wordt het proces benoemd dat de raad voor ogen heeft of welke informatie verstrekt moet worden alvorens besluitvorming kan plaatsvinden.

De gemeente besturen doet de raad niet alleen. Er ligt een taak voor het college om het Borns akkoord de komende periode nader uit te werken en te vertalen in een meerjarige bestuurlijke agenda. Het college voert de door de raad vastgestelde bestuurlijke agenda uit en actualiseert deze. De raad prioriteert deze bestuurlijke agenda bij de jaarlijkse kaderstelling en programmabegroting, waarbij de richting aan de beleidsthema's wordt bepaald. Bij de uitvoering van het Borns akkoord en overige beleidsthema's worden de ontwikkelingen getoetst aan MijnBorne2030.

Op alle thema's in dit akkoord verwachten wij een periodieke terugkoppeling over de voortgang zodat wij samen met het bestuur de dialoog kunnen aangaan. Daarnaast vinden wij het belangrijk dat inwoners vroegtijdig worden betrokken bij de verschillende thema's. Wij zijn van mening dat de kennis en kunde die in onze gemeenschap aanwezig is, hiermee optimaal wordt benut en dit biedt kansen voor de toekomst.

Leeswijzer

In dit Borns akkoord is per thema de actuele stand van zaken van dit moment opgenomen. Vervolgens zijn de ambities van de raad opgenomen, inclusief een toelichting zodat helder is wat de raad wil bereiken komende raadsperiode. Er wordt vervolgens aan het college de opdracht verstrekt om de geformuleerde ambities uit te voeren. Op beleidsthema's wordt in de komende jaren verder gebouwd op de al bestaande visies.

Werkwijze Borns akkoord

In dit akkoord staan onderwerpen waarover raadsbrede overeenstemming is. Bij sommige onderwerpen staan duidelijke resultaten en in andere gevallen maken wij een procesafpraak over hoe we iets gaan oppakken. Daarnaast worden ook onderwerpen benoemd waarover wij als raad nog geen gezamenlijke overeenstemming hebben. Het is zeer waardevol dat er per fractie verschillen zijn. Wij erkennen hiermee dat elke partij een eigen achterban onder onze inwoners heeft. Ook kan het zijn dat raadsleden of fracties zich eerst meer in het onderwerp willen verdiepen. Op deze manier kunnen gedachten worden gevormd. Zo wordt blijvend ingespeeld op komende ontwikkelingen in een goed en transparant samenspel met het bestuur, met de inwoners en de ambtelijke organisatie. Dit komt de zorgvuldige besluitvorming ten goede.

De in dit akkoord opgenomen opdrachten aan het college kunnen, als gevolg van bijvoorbeeld actuele ontwikkelingen jaarlijks worden heroverwogen of geherprioriteerd. De jaarlijkse kaderstelling en begrotingsbehandeling zijn hier de instrumenten voor.

Publieksversie

Na besluitvorming over dit Borns akkoord maken wij een publieksversie waarin we onze gemeenschap vertellen wat we in de gemeente Borne de komende vier jaren willen realiseren en hoe dat wordt gedaan.

Thema's en opgaven Borns akkoord

1. Ruimte voor een groeiende leefbare gemeente

Thema Wonen, leefbaarheid en woonaanbod

Situatieschets

Borne is een fijne woongemeente met goede voorzieningen. De druk op de woningmarkt en de woningtekorten zijn hoog en we zien dat ook in onze kernen terug. Wij vragen ons af hoe groot onze gemeente in de komende jaren kan en moet worden. Hoever willen we (door)groeien en wat zijn de gevolgen als we maximale groei willen bereiken? De relatie tussen wonen, leefbaarheid, duurzaamheid en sociaal domein (zoals zorg) wordt steeds belangrijker. Mensen voelen zich verbonden met hun eigen kern of wijk en willen daar graag blijven wonen, waarbij ook voldoende voorzieningen zijn. Steeds meer huishoudens hebben moeite met het vinden van een passende koop- of huurwoning. Begin 2022 is het woningbehoefteonderzoek in de raad besproken. De uitkomsten van dit onderzoek worden betrokken bij het actualiseren van de woonvisie. In de afgelopen maanden zijn diverse organisaties uit de samenleving, zoals woningcorporaties, zorginstanties, Adviesraad Sociaal Domein Borne en wijkraden bij dit proces betrokken.

Ambitie

De gemeente Borne is een groeigemeente. Wij willen de gemeente Borne zo ontwikkelen dat er voldoende gevarieerd en toekomstbestendig woonaanbod is dat aansluit bij de woonbehoefte in de kernen. Wij leggen daarbij voor de komende jaren de focus tussen wonen en andere beleidsvelden, innovatie en betaalbaarheid, waarbij eveneens aandacht is voor een efficiënt gebruik van de ruimte, veiligheid, goede onderwijs- en sportvoorzieningen en een groene leefbare omgeving.

Toelichting

Wonen is meer dan bouwen. Het is van belang dat het woonaanbod aansluit bij de behoefte en vraag van onze inwoners, waaronder ook starters en doorstromers, maar ook de relatie wordt gelegd met zorg. Wij willen bouwen voor de huidige woonbehoefte maar ook voor de toekomst. Dit houdt voor ons in dat de woningen ook de komende decennia geschikt zijn om aan de woonbehoefte te voldoen. Bij het ontwikkelen van nieuw woonaanbod en het aanpassen van de bestaande woningen is er steeds meer aandacht voor duurzaamheid en energiebesparing.

De prioriteit ligt zo veel mogelijk bij het bouwen binnen de bestaande kernen. Daarnaast ontwikkelen we de uitleglocatie Bornsche Maten. Hierbij werken we niet alleen samen met onze inwoners, bestaande en nieuwe partners, maar ook met woningcorporatie, de provincie en omliggende gemeenten. Wij zien het belang in van de regionale woonagenda en het in gesprek blijven met de provincie, zodat we tijdig en met de omgeving toekomstgericht stappen kunnen zetten voor onze (toekomstige) inwoners.

Wanneer beleid of regelgeving aangepast moet worden om de groei en verandering in aanbod en nieuwe woonvormen mogelijk te maken, verwachten we dat tijdig te horen, zodat beleid of regelgeving geactualiseerd kan worden.

Opdracht aan het college

- Sluit aan bij de al in ontwikkeling zijnde woonvisie 2022-2032 waarbij met de raad de actuele woonkoers wordt bepaald. Betrek in dit proces regelmatig de raad en inwoners bij het vormgeven van deze integrale woonvisie, stel ook de vraag 'in welke mate wil de gemeente Borne doorgroeien':
 - o Betrek de raad periodiek bij het actualiseringsproces van de woonvisie, zodat de raad tijdig inbreng kan geven.
 - o Maak tijdens het proces gebruik van het in december 2021 gehouden woningbehoefteonderzoek en maak helder welke woonbehoefte er is en hoe het woonaanbod toekomstbestendig vormgegeven kan worden, waarbij de focus uit de ambitie wordt meegenomen.
 - o Neem hierin mee welke impact bepaalde keuzes hebben voor de opgestelde 'Regionale woonagenda Twente' evenals welke wensen en mogelijkheden er zijn voor Borne en leg de gevolgen, condities en randvoorwaarden aan de raad voor.
- Treed in overleg met de diverse samenwerkingspartners om mogelijkheden te onderzoeken voor innovatieve en betaalbare woonvarianten. Betrek daarbij nadrukkelijk de huidige afspraken en contracten voor de Bornsche Maten en informeer de raad over de contractuele en financiële mogelijkheden.

2. Samen sneller verduurzamen

Thema duurzaamheid en energietransitie

Situatieschets

Het verduurzamen van onze samenleving is geen vrije keuze meer, maar noodzakelijk om te kunnen overleven. Voor de Energietransitie (de Energievisie met routekaart) en de Klimaatadaptatie zijn de doelen bekend. Deze zijn opgenomen in de in 2021 vastgestelde Energievisie Borne en het Watertakenplan Borne. We geven uitvoering aan de uitgezette strategie en bouwen tevens verder op de al besloten Regionale Energiestrategie Twente en de daarin vastgestelde basisuitgangspunten. De komende raadsperiode is het van belang om versterkt in te zetten op een integrale benadering van duurzaamheidsvraagstukken in de wijken, dorpen en het buitengebied van de gemeente. Duurzaamheid is meer dan energie. De drie inhoudelijke pijlers van de energievisie (energiebesparing, transitievisie warmte, grootschalige duurzame opwek) en één thematische pijler (meedoen met de energietransitie) worden samen met de doelstellingen op een effectieve en efficiënte wijze met elkaar verbonden. Het betreffen doelstellingen op het gebied van circulaire economie, duurzaam vervoer, duurzame inrichting en beheer openbare ruimte en natuur & landbouw.

Ambitie

Borne is in 2050 een klimaatneutrale gemeenschap. Borne is CO₂-neutraal¹ in 2050, in 2030 is daarvan 49 % (t.o.v. 1990)² bereikt.

De inwoners van Borne zijn zich steeds meer bewust van hun directe invloed op het energiegebruik. Alle gebruikte energie in 2050 is 100 % duurzaam en iedereen is zich ervan bewust dat hier zuinig mee omgegaan moet worden. Het realiseren van onze ambitie kan alleen als we dat samen doen met

inwoners, ondernemers, maatschappelijke instellingen, landelijke en (boven)regionale partners. De komende vier jaar zetten we versterkt in op een integrale en participatieve benadering van duurzaamheidsvraagstukken in de kernen, wijken en het buitengebied van onze gemeente.

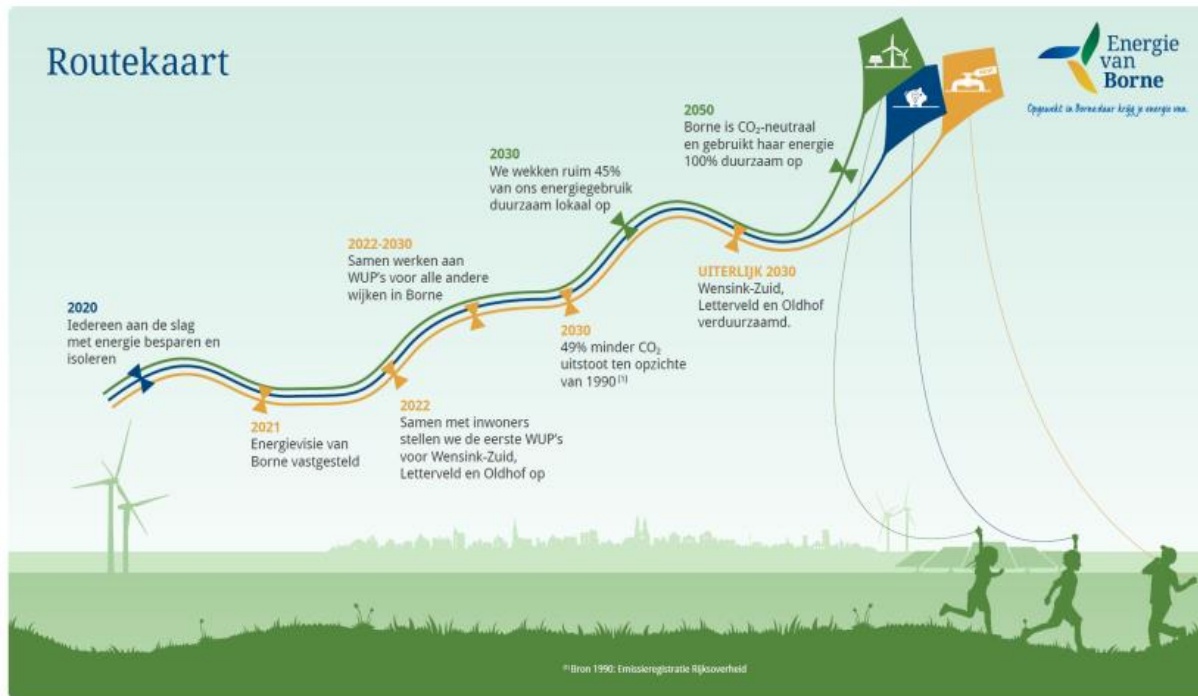
Toelichting

De verandering naar een duurzame en klimaatbestendige samenleving heeft absolute prioriteit. Samen gaan we stapsgewijs naar een CO₂-neutraal Borne. Als raad zien wij hierbij verschillende kansen en mogelijkheden en we willen hier actief in meedenken. We vinden draagvlak onder inwoners belangrijk en willen (burger)initiatieven aanmoedigen. De gemeente Borne kent in de energietransitie vooral een faciliterende en ondersteunende rol. Het initiatief hiertoe ligt immers bij de inwoners en gebouweigenaren zelf. We werken (boven-) regionaal samen zodat we minder kwetsbaar zijn en de eigen verantwoordelijkheid in deze opgave ook kunnen nemen.

Het programmaplan Duurzaamheid wordt aan de raad aangeboden, al beseffen we ons hierbij dat wij als raad nog op vlieghoogte moeten komen. Als fracties in de raad denken we op het onderdeel windenergie nog verschillend, maar we voelen allen de urgentie daar waar het gaat om de energietransitie en klimaatadaptatie. We laten ons daarom allereerst goed informeren en vormen ons een beeld, alvorens we met de opgedane kennis een goede afweging maken om een gedegen besluit te nemen.

¹ We spreken van CO₂ neutraal. Broeikas(sen) neutraal is een term die gemeenten en het rijk i.r.t. de energietransitie niet of nauwelijks gebruiken. De belangrijkste broeikasgassen in de aardatmosfeer zijn waterdamp, koolstofdioxide (CO₂), methaan, lachgas (distikstofmonoxide) en ozon. We praten in deze ambities niet om het terugdringen van methaan en lachgas. Daarom noemen we het CO₂ neutraal.

² In de regio Twente, dus ook in Borne spreken we over 49% besparing in 2030 t.o.v. 1990 in verband met onze opgave van 1,5 TWh (Terawattuur) in Twente voor de RES. De EU rekent 55% t.o.v. 1995.



Kanttekening

We herkennen bij de volgende onderwerpen dat we in de raad nu nog verschillende standpunten innemen ten aanzien van:

- Windenergie;
- Zonne-energie: zon op dak - zon op land met een kwalitatieve landschappelijke inpassing, waaronder het bespreken van een mogelijk toetsingskader;
- De wijze waarop en de mate waarin wordt voorkomen dat de doelstellingen bij energietransitie en duurzaamheid leiden tot energiearmoede bij inwoners, kleine bedrijven of organisaties.

Hierbij streven wij ernaar om elkaar hierin zoveel mogelijk te vinden.

Opdracht aan het college

- Zorg ervoor dat we op koers komen om in 2050 energieneutraal te zijn en zorg dat in 2030 het subdoel 49% minder CO₂-uitstoot (t.o.v. 1990) is bereikt en vertaal in het programmaplan duurzaamheid welk aandeel de gemeente Borne in 2026 daarvan heeft bereikt.
- Betrek de raad en inwoners tijdig bij ontwikkelingen, zodat de kansen en mogelijkheden die zij zien worden betrokken bij het plan en bij eventuele bijsturing mocht dat gewenst zijn.
- Stel een monitoringsinstrument samengesteld om de voortgang in CO₂-reductie periodiek te meten en benoem deze in de uitvoeringsagenda van de energievisie.
- Informeer de raad over de mogelijkheden van een toetsingskader zonne-energie, waarbij voor 'zon op land' de kwalitatieve ruimtelijke inpassing wordt bekeken. Met een toetsingskader wordt niet persé meer regels bedoeld.
- Breng de (on)mogelijkheden voor windenergie in kaart. Windmolens en/of windenergie zijn onderwerpen waar nog veel vragen over zijn. Denk hierbij aan: hoe duiden we deze energievorm in Borne? Welke impact heeft dit op de gezondheid van de omgeving? Waar kunnen wel of geen windmolens/ windenergie worden gevestigd en onder welke voorwaarden. We willen hierover dus eerst meer kennis krijgen en in gesprek gaan met inwoners, (kennis)partners en omliggende gemeenten.
- Zorg voor een integrale aanpak duurzaamheid:
 - o In aanloop naar het programmaplan Duurzaamheid worden werksessies met de raad georganiseerd voor het bepalen van het ambitieniveau. Daaraan voorafgaand worden een aantal informatie- en of werksessies over de verschillende thema's rondom duurzaamheid georganiseerd voor de raad en/of inwoners. Kennis wordt gedeeld zodat de raad op vlieghoogte komt. Voor de raad is het doel om met die kennis gefundeerde en afgewogen besluiten te kunnen nemen over zowel inhoudelijke voorstellen als het programmaplan Duurzaamheid.
 - o Zet in op voldoende middelen en capaciteit, voortvloeiend uit de ambities genoemd in het programmaplan Duurzaamheid.
- Werk samen met inwoners en geef participatie vorm:
 - o Zet in op gedegen ondersteuning van inwoners op het gebied van energiebesparing en isolatie.
 - o Moedig, mogelijk via een kern- of wijkgerichte aanpak, initiatieven vanuit de samenleving aan die bijdragen aan de duurzame doelstellingen van onze gemeente.
 - o Leg een relatie met het sociaal domein rondom energiearmoede. Vraag de raad om kaders via een startnotitie om zo te komen tot de door de raad gewenste aanpak van energiearmoede onder woningeigenaren en huurders van woningen in Borne.
 - o Onderzoek via een participatietraject (bijvoorbeeld gesprekken, enquêtes of burgerberaden) met inwoners wat er leeft op het gebied van duurzaamheid. Dit geeft inwoners een stem zodat het creëren van draagvlak voor de transitie naar een duurzame samenleving gewaarborgd is.
- Informeer de raad voor besluitvorming:
 - o Neem de raad mee in de diverse kansrijke alternatieven voor duurzame energie en grootschalige opwek van energie voordat de raad een besluit neemt.
 - o Zorg voor een jaarlijkse uitvoeringsagenda en informeer de raad periodiek over realisatie en de mogelijkheden voor bijstelling onder andere door dit in de P&C-cyclus te beleggen.
 - o Bekijk of de regels en verplichtingen rondom duurzaamheid bij nieuwbouw van bedrijven aangescherpt moeten worden.
- Onderzoek de mogelijkheden voor opslag van energie in onze gemeente.
- Geef zelf het goede voorbeeld als overheidsorganisatie (inclusief medewerkers) als het gaat om alle aspecten rondom duurzaamheid en informeer de raad over de aanpak.

3. Noaberschap en (veer)kracht

Thema Sociaal Domein* en transformatie

Situatieschets

De ingezette transformatie in het sociaal domein wordt in de komende raadsperiode verder uitgevoerd. De nieuwe visie is in 2021 vastgesteld en in de komende jaren gaan we die realiseren. De vraag naar ondersteuning neemt toe, terwijl er nu al te weinig middelen beschikbaar zijn. Het is daarom essentieel om met het oog op de toekomst tijdig te kunnen bijsturen of keuzes maken. Daarvoor is een regelmatige terugkoppeling op inhoudelijke en financiële ontwikkelingen nodig. De bedoeling daarvan is om tijdig (financieel) te kunnen bijstellen wanneer de situatie daar om vraagt.

Ambitie

De basis in Borne is dat een ieder zijn of haar eigen (noaber)kracht kan inzetten of waar het niet kan, de gemeente en de partners op een passende manier kunnen ondersteunen. De mens staat hierbij centraal, we willen dat de hulp aan inwoners dichtbij en zo passend mogelijk. We vinden het belangrijk dat iedereen die ondersteuning nodig heeft, goede ondersteuning krijgt. In de visie Sociaal Domein is dit als volgt opgenomen: "Een inclusief, veilig, gezond en sociaal Borne waar inwoners de ruimte hebben om naar eigen kunnen en wens mee te doen. Inwoners nemen verantwoordelijkheid voor hun eigen leven. Lukt dat niet? Dan bieden we passende hulp en ondersteuning."

Toelichting

Als lokale overheid willen we dichterbij de inwoners staan. Er wordt de komende jaren gewerkt aan meer nabijheid, vanuit het uitgangspunt 'de mens centraal'. Door mensen beter en sneller te bereiken en toe te leiden naar het (preventieve) aanbod binnen de gemeente Borne kunnen problemen of de escalatie hiervan teruggedrongen worden.

Wij zien een enorme meerwaarde in vroegsignalering, integraal werken en het 'Sociaal Hus' als laagdrempelige toegang. Daarbij wordt zichtbaar zijn en nabijheid gestimuleerd, zodat er tijdig hulp geboden kan worden. Ook wordt hiermee ingezet op het stimuleren van de inclusiviteit en maatschappelijke betrokkenheid in de gemeenschap.

Het Sociaal Hus is een samenwerking van de gemeente met partners in het sociaal domein. Hier staat de inwoner centraal. De samenwerking met partners in Borne wordt de komende jaren versterkt en gepromoot, waardoor Borne over een passend en rijk aanbod aan voorliggende voorzieningen beschikt. Met deze werkwijze krijgen we ook meer zicht op nu nog onzichtbare armoede en stimuleren we sociale betrokkenheid en bewustzijn in de gemeenschap. Samen met inwoners en organisaties willen we kansen benutten zodat iedereen mee kan doen.

Wanneer hierbij regels zoals bijvoorbeeld privacywetgeving leiden tot belemmering gaan we in gesprek over wat er mogelijk is en worden beleid of lokale regelgeving eventueel geactualiseerd. Bij de inkoop en uitvoering zijn we alert op zorgfraude en malafide praktijken en moeten we slim omgaan met beperkte middelen en tijdig inspelen op ontwikkelingen zodat ondersteuning, zoals bijvoorbeeld Wmo en jeugdzorg, bereikbaar en betaalbaar blijven.

Opdracht aan het college

- Richt het sociaal domein toekomstgericht in door realisatie van de Visie Sociaal Domein en de uitvoering van het Programmaplan Sociaal Domein.
- Informeer de raad actief over de stand van zaken in de uitvoering van de Visie en Programmaplan Sociaal Domein.
- Investeer in een goede monitor sociaal domein, geef inzicht in de transformatie, de middelen en daarbij het prognotiseren van de uitgaven van het sociaal domein door een reële inschatting te maken en dit periodiek aan de raad terug te koppelen. We zien de (praatplaat van de) visie van het sociaal domein als mooie basis en dit kan in afstemming met de raad verder worden uitgebouwd met aanvullende informatie, zoals omvang van de zorg, ondersteuning en overige dienstverlening. De globale resultaten in relatie tot de ingezette financiële middelen. We verwachten hierbij geen dik rapport, maar tijdige en toegankelijke informatie.
- Geef uitvoering aan het VN-verdrag voor mensen met een handicap of chronische ziekte en stel een inclusie agenda op die zorgt dat iedereen mee kan doen, ook mensen met een beperking.
- Stimuleer de samenwerking tussen (burger)initiatieven en organisaties die een bijdrage leveren aan uitvoering en samenwerking rondom preventieve voorzieningen in Borne.
- Blijf de samenwerking met bestaande en nieuwe partners in het sociaal domein zoeken en verder ontwikkelen, onder meer via het Sociaal Hus, het samenwerken met de diverse wijken om dichtbij de inwoners te komen en blijf ook bouwen aan de regionale samenwerkingen.
- Blijf alert op misbruik van voorzieningen en blijf toezien op zorgvuldige toetsing van de aanbieders in het sociaal domein.

**Onder het sociaal domein verstaan we alle verantwoordelijkheden en werkzaamheden die vallen onder de: Wet maatschappelijke ondersteuning (Wmo); Jeugdwet; Participatiewet; Wet Inburgering; Wet gemeentelijke schuldhulpverlening (Wgs) of de Wet verplichte geestelijke gezondheidszorg (Wvggz).*

4. Financiën, balans en inzicht in Borne

Thema Financiën en Realiseren ingezette ambities

Situatieschets

De financiële situatie voor de komende jaren is onzeker:

- Het nieuwe regeerakkoord laat in het meerjarenperspectief de ontwikkeling zien dat vanaf 2026 het accres afneemt;
- Herverdeling gemeentefonds vanaf 2023;
- Vanwege duurdere materialen en hogere loonkosten stijgen onder andere de bouwkosten in 2022. Deze ontwikkeling werkt ook door op andere beleidsvelden. Het gevolg hiervan is dat dit meerjarig tot druk in de begroting leidt;
- De ontwikkelingen en ambities, zoals in vorige hoofdstukken geschetst hebben financiële impact. Denk hierbij aan de transformatie sociaal domein, energietransitie, participatiesamenleving en ook herstel na corona.

Ambitie

Onze ambitie is een structureel financieel gezonde gemeente. Met een gezonde financiële positie kunnen we onze inwoners een leefbare samenleving bieden voor de komende raadsperiode en daarna.

Toelichting

Als gemeente Borne willen wij financieel en organisatorisch in control zijn en een realistisch en toekomstbestendig financieel beleid voeren. De financiële lasten en baten moeten meerjarig in evenwicht zijn, waarbij er grip én sturing is op zowel de structurele als incidentele lasten en baten.

Voorspelbaarheid in de gemeentefinanciën is nodig als basis voor de lokale democratie en een krachtig lokaal bestuur. Van het college en de ambtelijke organisatie verwachten we goede monitoring op ontwikkelingen en actuele informatie voor de raad. Bij deze monitoring wordt zowel de beleidsmatige als financiële gevolgen en het inzicht in realisatie meegenomen. Niet alleen de cijfers, maar juist ook het verhaal erbij en welk effect een eventuele keuze

heeft. De ontwikkeling van de monitoring van het sociaal domein wordt door ons gewaardeerd en wij zien hier ook mogelijkheden voor bij de andere thema's.

De in de vorige raadsperiode genomen besluiten zijn leidend. Voor zover de financiële kaders dit toelaten gaan wij ervan uit dat de eerder ingezette ambities gerealiseerd kunnen worden. Echter kan het door de actuele ontwikkelingen in de wereld (zoals prijsstijgingen) noodzakelijk worden om de genomen besluiten bij te stellen. De financiële effecten dienen zo snel mogelijk in beeld te zijn zodat de impact hiervan kan worden beoordeeld dan wel om te bezien of ambitie- of planwijzigingen noodzakelijk zijn. Voor de komende jaren wordt verwacht dat er geen financiële ruimte is voor nieuwe (grote) projecten.

Om de gestelde doelen uit dit akkoord te kunnen behalen moet er balans zijn tussen de bestuurlijke en ambtelijke capaciteit en middelen. We willen naar onze inwoners transparant zijn daar waar het gaat om in ons financieel beleid, onze uitvoering en de realisatie daarvan. Daarvoor hebben we inzicht nodig.

Opdracht aan het college

- Geef op korte termijn inzicht in de huidige ingezette ambities ten aanzien van de grote projecten. Hierbij aangeven welke bijstellmogelijkheden deze projecten bevatten. Benoem hierbij minimaal fasering, prioritering, financiële, maatschappelijke en juridische effecten.
- Zorg dat de raad voorzien wordt van relevante informatie in een Dashboard Financiën en zorg dat het dashboard de komende jaren groeit met de thema's van ons Borns akkoord en andere relevante informatie in relatie tot de financiële middelen.

5. De Bornse gemeenschap en transparant bestuur

Thema Bestuur, overheid en participatie (communicatie, organisatie):

Situatieschets

Het herstel en het versterken van vertrouwen van de inwoners in de politiek en het bestuur is een uitdaging waar overheden in heel Nederland mee te maken hebben, zo ook in de gemeente Borne. Hiervoor is een veranderende rol weggelegd voor zowel de raad, het college, de ambtelijke organisatie als voor de inwoners, ondernemers en maatschappelijke organisaties. Een gemeenschap ben je immers samen.

Ambitie

Als gemeente Borne staan wij ten dienste van de samenleving. Wij willen een betrouwbare en servicegerichte overheid zijn. Participatie en goede communicatie zijn daarbij cruciaal en scheppen vertrouwen. Samenwerking tussen de verschillende partners (maatschappelijke organisaties en inwonersinitiatieven) stimuleren we waar mogelijke en nodig. Inwoners, ondernemers en maatschappelijke partners weten zelf immers het beste wat er nodig is in en voor Borne. Dit is opgenomen in de herijkte Toekomstvisie MijnBorne2030.

Toelichting

Bij de start van de nieuwe bestuursperiode hebben wij besproken welke leidende principes uitgangspunt zijn voor de bestuurscultuur van de gemeente Borne. Deze leidende principes vormen de basis voor de wijze waarop wij de komende bestuursperiode te werk willen gaan.

De leidende principes voor het bestuur zijn:

Gezamenlijk belang

De raad en de raadsleden zijn er voor het Borns belang. Wij willen het gekregen vertrouwen waarmaken. Dit doen we samen met het college, ieder binnen de eigen rol en kaders. Binnen dit bestuur willen we vertrouwen geven aan elkaar en verantwoordelijkheid nemen met elkaar.

Respectvol en nieuwsgierig

Binnen de raad treden we elkaar onbevangen, nieuwsgierig en open tegemoet. We voeren het debat, soms stevig en op de inhoud, altijd respectvol naar de persoon toe. We gaan voor een open en constructieve discussie, met ruimte voor ieders kleur en mening en gericht op de hoofdlijnen en belangrijke thema's in onze gemeente.

Onze ambities worden als volgt geduid:

Bestuur

Wij willen dat inwoners niet alleen met trots praten over de gemeente Borne maar ook over haar bestuur. Wanneer zij over vier jaar zeggen 'Wie bint d'r wies met' dan zijn wij tevreden. We beseffen goed dat, om dit te kunnen bereiken, het herwinnen en versterken van het vertrouwen in de politiek en het bestuur noodzakelijk is. Hierin hebben we zelf een belangrijke voorbeeldfunctie. Zuiverheid in rollen en een goed samenspel tussen bestuur en organisatie is daarvoor de kern. We zeggen wat we doen en doen wat we zeggen en wanneer een ontwikkeling anders gaat dan verwacht, dan spreken we dat uit. Als raad willen we de komende jaren meer aan de voorkant van processen komen. We willen dit realiseren door het opstellen van een bestuurlijke agenda en het hebben van extra aandacht voor de manier van werken als het gaat om complexe trajecten en grote opgaven. Hierbij denken we onder meer aan startnotities aan het begin van een dergelijk traject, zodat de raad vooraf richting kan geven en onder meer zichtbaar wordt hoe participatie vormgegeven wordt. Daarbij is een goed samenspel binnen het bestuur en vloeiende samenwerking tussen college en organisatie voorwaardelijk.

MijnBorne2030

De visie van MijnBorne2030 is een belangrijk koersdocument opgesteld vanuit onze samenleving. Als raad vinden we deze visie belangrijk en willen dit de komende jaren laten terugkomen in wat wij in en voor de gemeente doen. In de inleiding van ons Borne akkoord en in de opdracht aan het college hebben we verwoord hoe wij met de herijkte toekomstvisie MijnBorne2030 willen omgaan.

Dienstverlening

Als raad vinden wij de dienstverlening aan onze inwoners, ondernemers en instellingen belangrijk. De gemeente is burger- en servicegericht en is tevens transparant en toegankelijk in hoe er wordt (samen)gewerkt. De mens staat hierbij als leidend principe centraal: iedere inwoner van Borne moet het

gevoel hebben dat hij of zij meedoet en meetelt, dat er naar je wordt geluisterd maar ook dat wordt aangegeven wanneer iets wel of niet kan.

Communicatie en participatie

Ook in de komende vier jaren komen er opgaven op ons af, die van (grote) invloed zijn op onze inwoners en ondernemers. Denk bijvoorbeeld aan de energietransitie/ duurzaamheid, de Omgevingswet en de veranderingen in het sociaal domein. Daarbij is het nodig dat raad en de ambtelijke organisatie veel meer midden in de samenleving staan. Voor deze grote opgaven is het van belang om inwoners en andere belanghebbenden tijdig te betrekken. Het faciliteren en omarmen van initiatieven van de samenleving zien we als kan om onze grote opgaven te realiseren. Naar onze inwoners vinden we duidelijke, tijdige en heldere communicatie belangrijk. We willen meer investeren in het betrekken van en samenwerken met inwoners bij grote projecten en onderwerpen waar inwoners direct bij zijn betrokken. Met als doel dat gemeente en samenleving de opgaven waar Borne voor gesteld staat, samen aangaan. Dit helpt ons bij het herwinnen en bouwen aan het vertrouwen in het gemeentebestuur.

Bestuurlijke agenda

Het opstellen en uitvoeren van een meerjarige bestuurlijke agenda 2022-2026 is de komende vier jaren een taak die we voorleggen aan het college. Met een bestuurlijke agenda anticiperen we als raad op wat er gaat komen en leggen we focus op welk proces bij welke onderwerpen belangrijk vinden. We willen als raad een meerjaren bestuurlijke agenda, waarbij we op zijn minst een jaar, bij voorkeur de hele bestuursperiode van vier jaren vooruit kunnen kijken in de planning op wat er op ons afkomt. We kunnen hiermee tijdig prioriteiten stellen en kunnen ook aangeven op welke onderwerpen wij graag vooraan in het proces een rol hebben. Voor deze onderwerpen richten we een maatwerk besluitvormingsproces in met verschillende werkvormen in de beeldvormende fase. Inwoners en belanghebbenden worden in die fase bij

de onderwerpen door de raad betrokken. Het college stemt deze onderwerpen af op de input van de raad. Voor alle andere onderwerpen verwachten we een voorstel van het college, dat besproken kan worden in een politiek beraad.

Organisatie

Als raad willen we onze ambities realiseren, daarvoor hebben we het college en de ambtelijke organisatie nodig. De raad is zich ervan bewust dat dit vraagt om een andere manier van werken. Dit vraagt in combinatie met de grote opgaven die er liggen, veel van ons allemaal. Wij realiseren ons dat het tijd kost om in al lopende processen hierop in te spelen. Dit geldt voor de werkwijze en tijdsindeling van de raad, het college en de ambtelijke organisatie. We zien deze ontwikkeling aansluiten bij de huidige doorontwikkeling van de organisatie, welke is opgenomen in 'De weg vooruit 2022-2024'.

Wij stellen kwaliteit boven kwantiteit of snelheid waar dat mogelijk is. Dat houdt in dat we oog hebben voor de balans tussen onze ambities voor de gemeente en de capaciteit van de ambtelijke organisatie. We streven altijd naar een goede balans en realistische processen. Daarbij vragen we de organisatie om openheid en transparantie in wat wel en niet kan. Hiermee ontstaat er een goed samenspel tussen bestuur en organisatie.

Opdracht aan het college

- Maak de visie van MijnBorne2030 bij de ontwikkeling en besluitvorming zichtbaar in de voorstellen die aan de raad worden aangeboden.
- Betrek de raad en de burgers (doelgroepen) bij aanvang bij projecten waarvan is te voorzien dat deze een behoorlijke impact hebben en bespreek vooraf en in gezamenlijkheid met de doelgroepen de (aanvangs-) denk/oplossingsrichtingen.
- Maak vanuit het Borne akkoord en de reguliere zaken die naar de raad toekomen een meerjarige bestuurlijke agenda 2022-2026. Hierbij wordt minimaal twee jaren maar bij voorkeur de hele bestuursperiode van vier jaren vooruit gekeken. Daarbij niet alleen een einddocument met een datum van oplevering, maar ook afstemming en inzicht in het proces daar naar toe en onze rol als raad in dit proces.
- Bereid het gesprek in de raad voor over 'welke gemeente willen wij zijn' en betrek daar onder andere de aanbevelingen van het rekenkamerrapport 'Onderzoek naar Borne als regisserende gemeente' bij.
- Verbeter de kwaliteit van bestuursvoorstellen die aan de raad worden aangeboden en haal daarvoor bij de raad de verbetervoorstellen op.